



Proposta n.º 41/2023 à Assembleia de Freguesia

Proposta de aprovação do Documento Estratégico “Carta Educativa”, na sequência do Fórum Campo de Ourique 2020-2030

Nos termos das disposições legais diretamente aplicáveis, muito particularmente as que encontram consubstanciação específica na Lei n.º 75/2013, de 12 de setembro, que aprova o Regime Jurídico das Autarquias Locais, e na Lei n.º 56/2012, de 8 de novembro, que aprova a Reorganização Administrativa de Lisboa, constituem-se atribuições da Freguesia de Campo de Ourique a promoção e salvaguarda dos interesses da sua população.

Nessa medida, e considerando as referidas competências, o executivo da Junta de Freguesia de Campo de Ourique organizou, em setembro de 2022, uma série de debates no âmbito do “Fórum Campo de Ourique 2020-2023”, em diversos temas considerados fundamentais para a Freguesia, designadamente educação, desporto, cultura e envelhecimento ativo, mobilidade, ação social, habitação e saúde, espaço público e espaço verde, participação, comunicação e serviços ao cidadão. A metodologia adotada passou, por um lado, pela realização de momentos internos com a presença e auscultação dos funcionários desta autarquia e, por outro lado, em sessões públicas com a participação de fregueses e de entidades com relevo nos temas em debate e discussão, gerando-se, dessa forma, momentos de partilha e discussão sobre a visão para o Bairro de Campo de Ourique no futuro, com o intuito de criar mapas de orientação estratégica e de compromisso partilhado para o futuro da freguesia, em cada um dos temas alvo de debate.

Dessa forma, um dos temas em debate foi a Educação, procurando-se fazer uma auscultação que permitisse mapear as respostas existentes na Freguesia e, bem assim, traçar as prioridades e a visão global de presente e de futuro. Feita a discussão e debate público, e recolhidos os demais contributos para o tema da Educação, entendeu o executivo da Junta de Freguesia que era pertinente elaborar, preparar e apresentar um documento estratégico que refletisse não só muitos dos contributos recolhidos em sessão pública, como também a implicação prática desses mesmos contributos na visão de futuro na área da Educação e dos objetivos a alcançar.



Em conformidade, o documento estratégico elaborado – A Carta Educativa de Campo de Ourique – reflete uma visão que entende e defende a importância de valorizar e potenciar projetos e programas que promovam uma educação de proximidade, flexível e adaptada ao mundo globalizado, assente em três premissas fundamentais, a saber a educação para a vida, a educação para e com a comunidade e a existência de uma educação para todos.

Nessa senda, o documento estratégico que agora se pretende aprovar reflete a visão supramencionada, identificando, primeiramente, a oferta educativa existente e, bem assim, os diversos equipamentos educativos especificados e detalhados, procurando densificar outros aspetos que concretizam a visão de uma educação aberta, integrada e de proximidade, como é o caso, a título de exemplo, da identificação da oferta de transporte escolar e da identificação das diversas respostas de escola a tempo inteiro e da oferta educativa complementar, não descurando a importância da auscultação e trabalho em proximidade com os conselhos e assembleias, entendidos enquanto órgãos deliberativos e de discussão fundamentais para a identificação de realidades e de soluções para as diferentes questões em matéria educativa, mas não deixando também de considerar a importância de envolver as crianças e os alunos nos projetos da freguesia, valorizando a sua presença e participação ativas.

Nessa medida, e também através de um conjunto de prioridades que densificam a visão e identificação feitas, considera-se que o documento está em condições para ser submetido à Assembleia de Freguesia, para efeitos de pronúncia e deliberação.

Com efeito, nos termos e pelos fundamentos referidos, e para os efeitos no disposto nas alíneas j) e k) do n.º 2 do artigo 9.º do Regime Jurídico das Autarquias Locais – Lei n.º 75/2013, de 12 de setembro propõe-se à Assembleia:

I. A aprovação do Documento Estratégico “Carta Educativa de Campo de Ourique”, nos termos e condições constantes no documento em anexo à presente proposta.

O Presidente da Junta de Freguesia de Campo de Ourique,


Pedro Miguel Tadeu Costa-

Carta Educativa de Campo de Ourique



JANEIRO 2023

Índice

Introdução	3
Uma Educação para a Vida	4
Uma Educação para e com a Comunidade	4
Uma Educação para Todos	5
Capítulo I – Oferta Educativa	6
Equipamentos Educativos	8
Capítulo II - Transporte Escolar	13
Alfacinhas	14
Carreiras de Bairro	15
Capítulo III - Escola a Tempo Inteiro	16
As Atividades de Enriquecimento Curricular	16
Componente de Apoio à Família:	16
ATL 2º ciclo	17
Capítulo IV - Oferta Educativa Complementar	18
Programa INTERVIR	18
Universidade Sénior	19
Campos de Férias	19
Programa Educativo – BECCE	19
Capítulo V – Conselhos e Assembleias	20
Conselhos Gerais	20
Formas de participação das crianças e Jovens na Freguesia	20
Assembleia das Crianças	20
Orçamento Participativo Jovem	21
Capítulo VII – Campo de Ourique 2020-2030	24

INTRODUÇÃO

A Carta Educativa de Campo de Ourique, surge no âmbito de um conjunto de documentos orientadores que resultam da auscultação realizada no âmbito dos Fóruns Campo de Ourique 2020 - 2030.

A auscultação das equipas técnicas e da população residente em Campo de Ourique, bem como das principais entidades e instituições educativas, foi desde o primeiro momento uma prioridade na definição desta Carta. Foram também auscultados os representantes das escolas que participam na Assembleia das Crianças de Campo de Ourique.

Este documento pretende mapear as respostas existentes na freguesia e traçar aquelas que são as prioridades e a visão global para a Educação nos próximos 10 anos, promovendo desta forma uma atuação coerente com os princípios e estratégias deste órgão.

Este documento não pretende ser estático e inalterável, mas sim um instrumento estratégico em constante evolução e adaptação às prioridades da freguesia, considerando o enquadramento das políticas educativas nacionais e as competências atribuídas a este órgão.

Objetivos

- Mapear as respostas existentes
- Construir uma visão comum sobre a educação
- Definir prioridades e estratégias para os próximos 10 anos

Visão

A Junta de Freguesia de Campo de Ourique, tendo em conta as competências que lhe foram atribuídas nesta área procura promover através dos seus projetos e programas uma educação de proximidade, flexível e adaptada ao mundo globalizado.

Desta forma a nossa visão assenta em três premissas fundamentais:

- Uma Educação para a Vida
- Uma Educação com e para a Comunidade
- Uma Educação para todos

Uma Educação para a Vida

Tendo em conta os desafios que o mundo atual coloca às novas gerações, o nosso objetivo primordial é que as crianças e jovens sejam capazes de lidar com a mudança e incerteza num mundo em rápida transformação, tornando-se cidadãos participativos e conscientes.

Considerando o Perfil dos Alunos à Saída da Escolaridade Obrigatória e as competências atribuídas à Junta de Freguesia de Campo de Ourique, entendemos que, enquanto agentes educativos, o nosso grande contributo centra-se no desenvolvimento de competências pessoais e sociais, principalmente no domínio do “Saber Ser¹”. Neste domínio é trabalhada a capacidade de autoconhecimento, de compreensão das emoções e seus efeitos, de relacionamento com os outros e gestão da empatia.

A par destas competências privilegiamos também os domínios artísticos e motores através das expressões artísticas e físicas, que exploramos através dos Programas Intervir e Atividades de Enriquecimento Curricular, que aprofundaremos mais à frente neste documento.

Através dos nossos programas e projetos, que funcionam dentro e fora dos contextos escolares, são trabalhadas as seguintes áreas de competências:

- i) relacionamento interpessoal
- ii) desenvolvimento pessoal e autonomia
- iii) bem-estar, saúde e ambiente
- iv) sensibilidade estética e artística
- v) consciência e domínio do corpo

Uma Educação para e com a Comunidade

Uma comunidade é constituída por um grupo de pessoas e /ou entidades que partilham algo. Em Campo de Ourique queremos que a comunidade educativa seja constituída por diversos elementos, de várias gerações e de diferentes contextos e que contribuam para a reflexão do papel de cada um, num processo de crescimento partilhado.

Acreditamos que uma educação global deve começar por um modelo centrado na comunidade, onde todos se sintam envolvidos e sejam sensíveis aos problemas sociais, culturais, artísticos e ambientais, contribuindo com soluções de uma forma participada.

¹ Consulta documento em https://dge.mec.pt/sites/default/files/Curriculo/Projeto_Autonomia_e_Flexibilidade/perfil_dos_alunos.pdf

Para que isto aconteça é importante que as crianças e os jovens possam sair do contexto escolar e conhecer vários espaços, pessoas, entidades, clubes e associações que fazem parte da freguesia. Contudo, o inverso é igualmente importante. Ou seja, que as escolas estejam abertas a acolher nos seus espaços e atividades outras entidades/pessoas da comunidade onde estão inseridas. É importante que esta prática seja estendida a toda a comunidade, numa rede de recursos (físicos e humanos) partilhada.

Neste aspeto queremos também privilegiar a ligação com as famílias, pois apenas com uma relação positiva entre escola – família é possível desenvolver a escola e os próprios alunos criando um ambiente seguro propício à aprendizagem. É por isso importante promover o respeito e harmonia e momentos em que todos possam conviver e contribuir para o desenvolvimento das crianças e jovens que frequentam os nossos programas.

É também importante promover momentos de participação dos jovens e crianças nos assuntos que lhes dizem respeito, quer através das assembleias de turma/escola, de freguesia ou através dos orçamentos participativos e clubes de jornalismo.

Merece destaque a contribuição que a população sénior traz à comunidade educativa, seja através de conhecimentos e experiências, seja através de tempo e disponibilidade. Por este motivo, é importante que sejam promovidas atividades intergeracionais.

Uma Educação para Todos

Quando pensamos numa educação para todos, pensamos num espaço onde todas e todos possam desenvolver-se num ambiente seguro e onde é respeitado o tempo de desenvolvimento de cada um e as suas necessidades específicas.

Numa escola para todos é assegurada a igualdade de oportunidades independentemente do contexto socioeconómico de cada família e criança. Desta forma, queremos garantir os meios para que os nossos programas e atividades sejam acessíveis a qualquer criança e que as barreiras existentes sejam diluídas de forma que haja uma igualdade de oportunidades e que ninguém fique para trás.

Para a Junta de Freguesia de Campo de Ourique os programas educativos não se esgotam no público infantojuvenil, perante uma população cada vez mais envelhecida, torna-se fundamental promover o envelhecimento ativo, apostando numa aprendizagem ao longo da vida, em especial da população sénior através do programa Universidade Sénior.

CAPÍTULO I – Oferta Educativa

A Freguesia de Campo de Ourique, integra uma rede pública e uma rede privada desenvolvida a partir das iniciativas de instituições particulares de solidariedade social, dos estabelecimentos de ensino particular e cooperativo e de outras instituições sem fins lucrativos; a oferta de ensino na freguesia abrange os seguintes níveis de ensino:

- **Berçário e creche:** Destina-se a crianças desde os 4 meses até aos 3 anos de idade.
- **Pré-escolar:** abrange as crianças dos três anos de idade até ao primeiro ano de ingresso no ensino básico. A educação pré-escolar no seu aspeto formativo, é complementar da ação educativa da família sendo a sua frequência facultativa.
- **1º Ciclo do Ensino Básico:** engloba quatro anos da escolaridade dos seis aos nove anos de idade. O ensino é globalizante e da responsabilidade de um professor único que pode em áreas específicas ser coadjuvado por outros professores;
- **2º e 3º Ciclos do Ensino Básico:** compreende os escalões etários entre os dez e os catorze anos. O 2º ciclo obedece a uma organização por áreas de estudo com carácter pluridisciplinar, pretendendo-se que progressivamente venha a estabelecer-se o regime de professor por área; — O 3º ciclo está organizado segundo um plano unificado com abertura a várias áreas vocacionais diversificadas, em regime de professor por disciplina;
- **Ensino Secundário:** tem a duração de três anos e destina-se à população entre os quinze e os dezassete anos. Organiza-se segundo formas diferenciadas contemplando: a existência de cursos de carácter geral, orientados predominantemente para o prosseguimento de estudos e a existência de cursos tecnológicos orientados principalmente para a vida ativa;
- **Ensino Profissional:** destina-se a ministrar cursos profissionais do nível secundário com certificação de nível III ou de conclusão da escolaridade básica com certificação profissional do nível II;

- **Cursos de Especialização Tecnológica:** São cursos de formação pós-secundária não superior, com a duração aproximada de um ano ou um ano e meio, que visam suprir necessidades do tecido empresarial, ao nível de quadros intermédios, capazes de responder aos desafios colocados por um mercado de trabalho em permanente mudança e acentuado desenvolvimento.
- **Ensino superior:** é o nível mais elevado dos sistemas educativos, referindo-se normalmente a uma educação realizada em universidades, faculdades, institutos politécnicos, escolas superiores ou outras instituições que conferem graus académicos ou diplomas profissionais.

Equipamentos Educativos²

“Os equipamentos educativos são o conjunto de meios materiais, designadamente os edifícios escolares, o equipamento básico, o mobiliário, o material didático e os equipamentos tecnológico e desportivo, utilizados, ainda que não exclusivamente, para a conveniente realização da atividade educativa.”

Diário da república, 1ª série – Nº21 – 30 de janeiro de 2019, artigo 9º Decreto-lei nº 21/2019

Agrupamento de Escolas Manuel da Maia	Pré-Escolar; 1º Ciclo; 2º Ciclo; 3º Ciclo. Escola Básica Integrada Manuel da Maia (Sede); EB1/JI Santo Condestável; EB1/JI Fernanda de Castro	Campos exteriores, ginásio com palco, auditório, horta	R. Freitas Gazul 6, 1350-149 Lisboa	21928870 direcao@agescolasmanuelmaia.net
Agrupamento de Escolas Padre Bartolomeu Gusmão	Pré-Escolar; 1º Ciclo; 2º Ciclo; 3º Ciclo: EB e Secundária Josefa de Óbidos (Sede); EB1 nº72; EB1+JI Rainha Santa Isabel;	Campos exteriores, ginásio	R. Cel. Ribeiro Viana, 1350-298 Lisboa	213929000 direcao@e-josefadeobidos.edu.pt

² Levantamento efetuado à data de janeiro de 2023

	EB1+JI Engenheiro Ressano Garcia			
Ajuda de Mãe	Formação/Workshops		Rua Padre Francisco 10 A, 1350-225 Lisboa	966009738/213827850 ajudademae@ajudademae.pt
Assistência Infantil da Freguesia de Santa Isabel	Rua do Patrocínio 3			213942560 213942569 aistaisabel@sapo.pt
Associação de Moradores do Casal Ventoso	Creche		Rua Maria Pia, nº 473 1350-198 Lisboa	213832701 ass.casalventoso@escolas.min-edu.pt
Casa Pia de Lisboa – CED Na Srª. Da Conceição	Jardim de Infância;1º Ciclo; 2º Ciclo; 3º Ciclo; secundário		Rua do Sol ao Rato, 61250-263 Lisboa	21 382 5580 sec.nsconceicao@casapia.pt
Centro Social José Luís Coelho	Creche e pré-escolar		Rua Costa Pimenta Frações A e B	351 21397927 jlcoelhoservicosocial@gmail.com
Colégio Luso Suíço	Creche, Pré-escolar e 1º ciclo		Rua de Sto. Amaro, n.º 18 1200- 803 Lisboa	213906979 geral@colegiolusosuico.com
Coopeberço	Creche		R. São Bento 337	213889296

Escola de Hotelaria e Turismo de Lisboa	Ensino profissional de Hotelaria e Restauração		R. Saraiva de Carvalho 41, 1250-096	211148900 bbarreto.rh@gmail.com; manuela.carvalho@escolas.turismo deportugal.pt
Escola de Pedro Nunes (Externato)	Pré-Escolar, 1º, 2º Ciclo		R. Saraiva de Carvalho 216, 1º, 1250-245	epn@epn.pt 213961943
Escola Secundária Pedro Nunes	3º ciclo com Secundário	Ginásio, Pavilhão e auditório, horta	Av. Álvares Cabral, 1269-093 Lisboa	21 394 0090 direcao@espn.edu.pt
Externato Rainha Dona Amélia	Pré-Escolar e 1º Ciclo		Rua da Estrela, 1250-096	sandra.ramos@externatorainhadon aamelia.pt, paulo.barradas@externatorainhado naamelia.pt 213942090
Fundação D. Pedro IV - Casa de Infância de Santa Quitéria	Creche e Pré-Escolar		Rua de Santa Isabel, n.º 87, 1250-208 Lisboa	213966547/917625197 casa.santaquiteria@fundacaodpedr oiv.org
Fundação Maria Ulrich	atua no âmbito da formação, da educação e da cultura no seguimento		R. Silva Carvalho 240, 1250-096 Lisboa	21 388 2110 geral@fundacaomariaulrich.pt

	da vida e do legado da sua fundadora			
ICCO	Creche		R. Domingos Sequeira nº12, 1250-096	213964673 icco.infantario@gmail.com
Jardim-Escola João de Deus - Estrela	Jardim de Infância, 1.º Ciclo do Ensino Básico em CO Ensino Superior – Licenciatura e Mestrado		Av. Álvares Cabral 69-A, 1250-017 Lisboa	21 390 6510 estrela@escolasjoaodeus.pt
Jardim Infantil Dom João II	Jardim de Infância		Rua Tomás Anunciação 83 Rc, 1350-324	d.joao-segundo@netcabo.pt, ferreiraconceicao@sapo.pt
Let's Grow up	Creche e Pré-escolar		Rua Azedo Gneco	letsgrowups@gmail.com
NUCLISOL Jean Piaget – Associação para o Desenvolvimento da Criança, a Integração e a Solidariedade -UDIP de Campo de Ourique	Creche		R. Francisco Lacerda, 1350-411 Lisboa	21 010 8417 udi.campodeourique@nuclisol.org
Place for All	Creche, Pré-Escolar e 1º ciclo		Rua da Páscoa, nº62 B, 1250-033 Lisboa	914590350 coordenacao.comalegria@gmail.com

Red Bridge School	Pré-escolar e 1º ciclo (escola internacional)		R. Francisco Metrass 95, 1350-164	210522550 info@redbridgeschool.com
Salesianos Lisboa	1º, 2º e 3º Ciclo pedagogia de São João Bosco	Campos, piscina, pavilhão	Praça São João Bosco 34, 1399-007	210900500 lisboa@salesianos.pt
Universidade Autónoma de Lisboa. Delegação de Campo de Ourique	Licenciatura e mestrado integrado - arquitetura		Rua Fernando Assis Pacheco 207 - 1350-300 Lisboa.	

CAPÍTULO II - Transporte Escolar

“O plano de transporte escolar é, a nível municipal, o instrumento de planeamento da oferta de serviço de transporte entre o local da residência e o local dos estabelecimentos de ensino da rede pública, frequentados pelos alunos da educação pré-escolar, do ensino básico e do ensino secundário, salvo quando existam estabelecimentos de ensino que sirvam vários concelhos, casos em que tal instrumento assume a nível intermunicipal”.

Diário da República, 1ª, série – N.º 21 – 30 de janeiro de 2019, artigo 19.º decreto-lei n.º 21/2019

No Município de Lisboa a Câmara Municipal disponibiliza um serviço de transporte escolar gratuito, destinado aos alunos do 1.º Ciclo do Ensino Básico, que residam a mais de 12 minutos a pé do estabelecimento escolar onde estão matriculados, desde que dentro da área de influência do respetivo agrupamento de escolas. Este transporte só funciona nas Escolas que estão abrangidas por este serviço e é gerido em parceria com a Junta de Freguesia de Campo de Ourique.

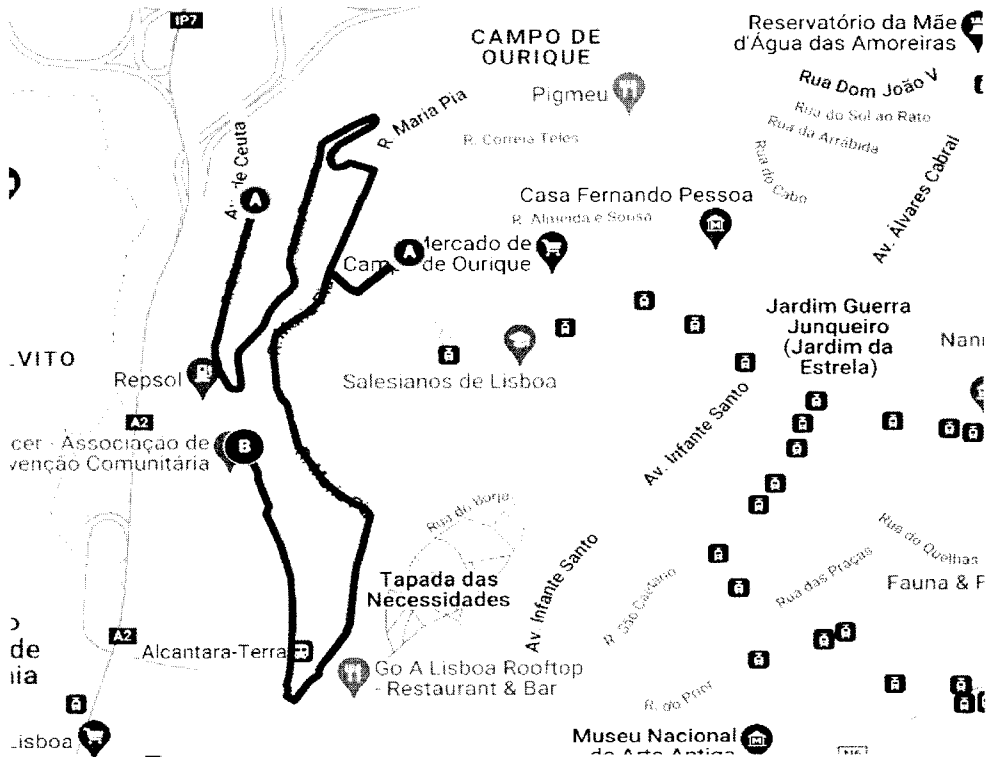
O transporte é feito a partir de paragem de proximidade relativamente à residência do aluno e funciona da seguinte forma:

- de manhã, até à escola
- ao fim da tarde, da escola de volta à mesma paragem, em horários pré-definidos e acompanhado por vigilantes.

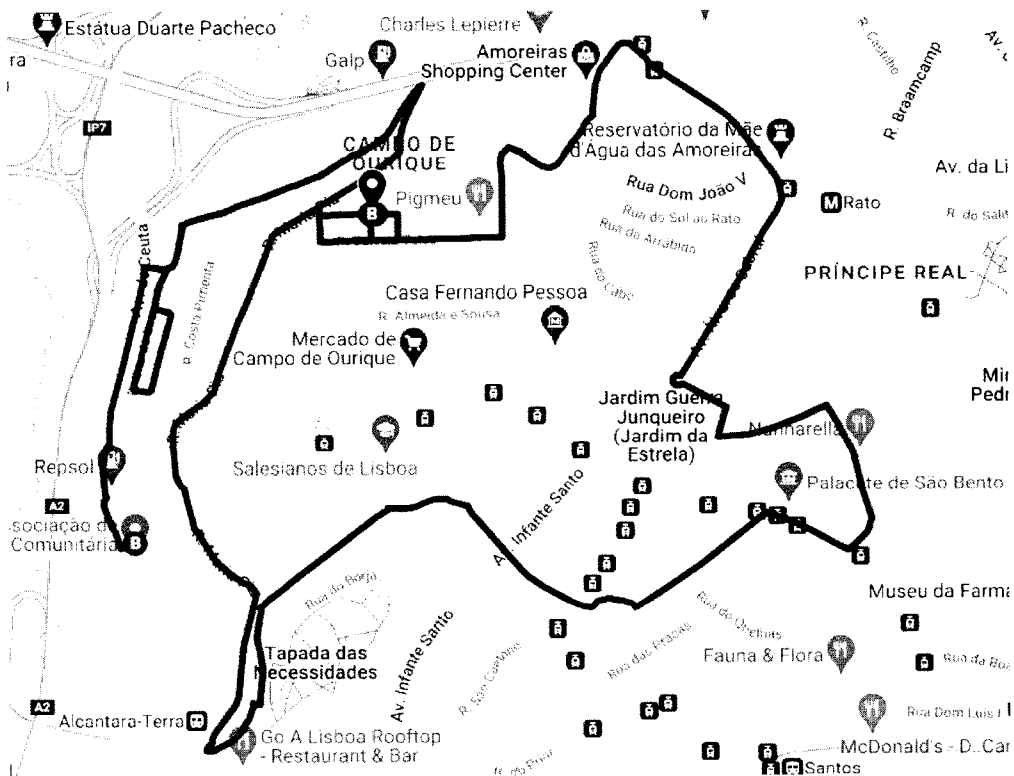
Na Freguesia de Campo de Ourique este Serviço existe para os alunos que cumprem os critérios e que estão matriculados na EBI Manuel da Maia e EB1/JI Sto. Condestável com os seguintes percursos:

Alfacinhas

EBI Manuel da Maia (JI e 1º ciclo)



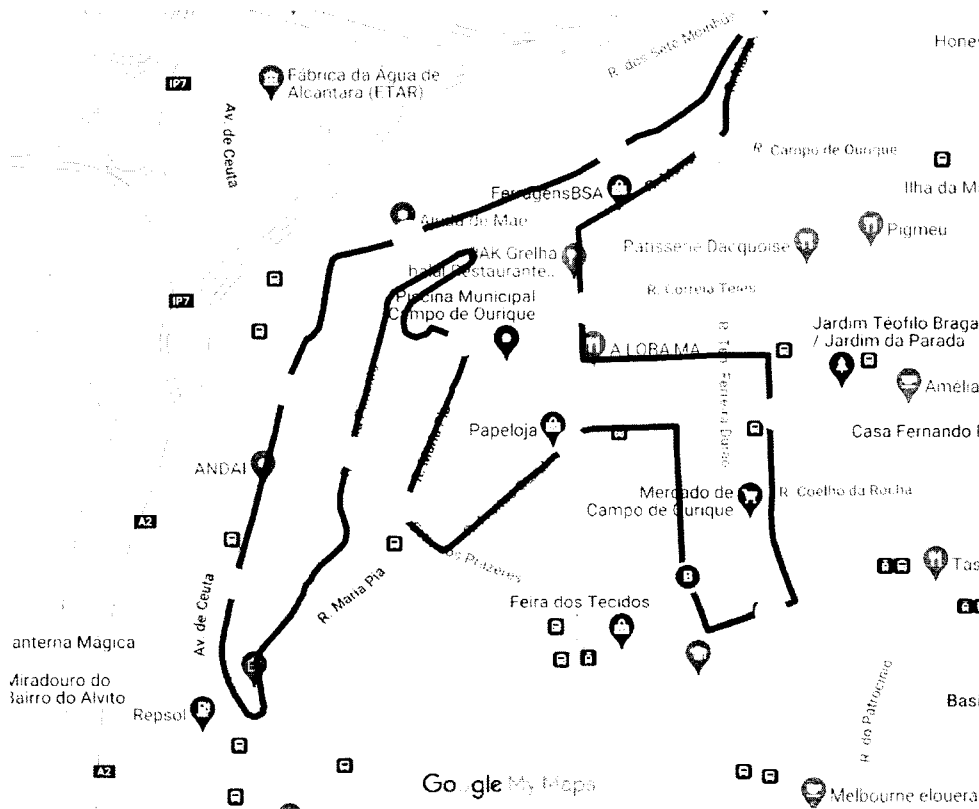
Sto. Condestável (1º ciclo)



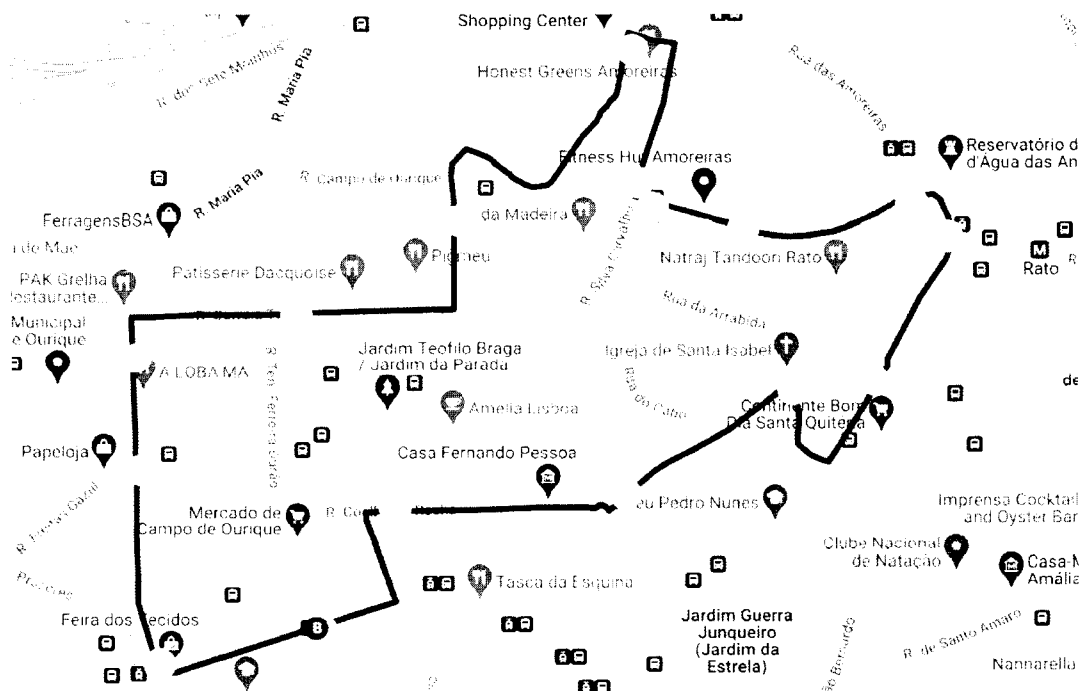
Complementarmente existem duas carreiras de bairro que fazem a ligação entre os principais serviços, transportes e escolas na Freguesia reforçando a mobilidade local na freguesia.

Carreiras de Bairro

64 B Campo de Ourique – Circulação da Quinta do Loureiro



65 B Campo de Ourique - Circulação Rato



CAPÍTULO III - Escola a Tempo Inteiro

Na Freguesia de Campo de Ourique existem as seguintes respostas de Escola a Tempo Inteiro: Atividades de Enriquecimento curricular (AEC), Atividades de Animação e Apoio à Família, Componente de Apoio à Família e Atividades de Tempos Livres para, segundo ciclo. Estas respostas funcionam nas instalações das escolas públicas existentes na freguesia.

As Atividades de Enriquecimento Curricular

Procuram incentivar a satisfação pessoal e a inserção multidimensional das crianças, fazer da escola um lugar onde se sintam valorizadas e seguras, onde as aprendizagens promovam a igualdade de oportunidades e uma experiência divertida e feliz, concentra o grande propósito da criação e implementação das Atividades de Enriquecimento Curricular (AEC) nas Escolas do 1º Ciclo; Idealizadas para estimular a imaginação, a criatividade, a sensibilidade, o desenvolvimento físico e intelectual, as AEC investem num plano orgânico de extensão integral orientado por princípios de equidade e inclusão, consentâneo com as potencialidades, expectativas e necessidades integrais do aluno, tal como referido no Decreto-Lei n.º 54/2018, de 6 de julho; Alinhadas à dimensão europeia da educação, as AEC são atividades de natureza predominantemente lúdica, as quais visam um conjunto de valências plurais e conhecimentos multidisciplinares. Integradas em diversas áreas pedagógica incidem nos domínios desportivo, artístico, científico e tecnológico; ligação da escola com o meio; solidariedade e voluntariado.

As Atividades de Enriquecimento Curricular funcionam nas quatro escolas públicas EB1/JI Sto. Condestável, Rainha Santa Isabel e Ressano Garcia e EBI Manuel da Maia.

Componente de Apoio à Família:

As Atividades de Animação e de Apoio à Família/Componente de Apoio à Família (adiante AAAF/CAF) da Junta de Freguesia de Campo de Ourique caracterizam-se pela sua natureza essencialmente de animação socioeducativa, tendo como base de sustentação os seguintes objetivos gerais: aliar a fruição, por parte da criança, à sua segurança e bem-estar, dando primazia à livre escolha e à brincadeira espontânea; quebrar a rotina face às atividades letivas, optando sempre que possível pela alteração de espaços, abrindo horizontes aos saberes e à cooperação da comunidade; constituir um papel positivo no processo de socialização infantil e juvenil; envolver as famílias e a comunidade local sempre que possível.

Considerando os objetivos mencionados, este projeto centra-se na área da animação socioeducativa, com o objetivo de estimular o desenvolvimento global da criança, focado no

respeito pelas suas características individuais, estimulando comportamentos que favoreçam o desenvolvimento social e afetivo, bem como facultar aprendizagens significativas em diferentes áreas. Centra-se ainda na dinamização de atividades que relacionem os temas sustentabilidade e brincadeira, com a componente emocional. Durante o ano letivo as atividades concretizadas terão uma abordagem inovadora e criativa, focada na gestão de emoções e em preocupações ambientais.

As Atividades de Animação e Apoio à Família e a Componente de Apoio à Família funcionam nas quatro escolas públicas EB1/JI Sto. Condestável, Rainha Santa Isabel e Ressano Garcia e EBI Manuel da Maia.

Funcionamento:

- i) **8h00 – 9h00** – acolhimento – receção dos alunos no horário pré- letivo (Pré-escolar e 1º ciclo);
- ii) **15h30 – 17h30** – Atividade de animação e apoio à Família (Pré-escolar) – promoção de atividades lúdico- pedagógicas e brincadeira livre;
- iii) **17h30 – 19h00** – Componente de Apoio à Família (Pré-escolar e 1º ciclo) – promoção de atividades lúdico pedagógicas e brincadeira livre;
- iv) **Interrupções letivas** - durante as interrupções letivas os programas funcionam das 8h00 às 19h00.

ATL 2º ciclo

Desde 2021 a Junta de Freguesia de Campo de Ourique, tendo em conta as necessidades dos encarregados de educação, implementou o projeto de Atividades de Tempos Livres para os alunos de 2º ciclo das escolas públicas da freguesia.

O ATL constitui uma componente não pedagógica que procura dar resposta às necessidades das famílias na prestação de cuidados aos seus educandos, tendo em atenção os horários de trabalho destas e é gerida pela Junta de Freguesia de Campo de Ourique em parceria com os Agrupamentos de Escolas Manuel de Maia e Bartolomeu de Gusmão.

O ATL procura também acompanhar de forma mais próxima as crianças de 2º ciclo apoiadas no seu desenvolvimento pessoal e escolar

Horário de Funcionamento – 14h00 às 19h00

Projetos dedicados aos jovens do ATL:

- **Projeto Intergeracional**- projeto que promove o convívio entre as crianças do ATL de 2º ciclo e os utentes do Centro Intergeracional Ferreira Borges. São desenvolvidas atividades em conjunto nos domínios da expressão plástica, dança, teatro e música, bem como momentos de convívio (lanches, jogos de futebol, ETC)
- **Clube Jovem** – Uma vez por mês as crianças dos ATL de 2º ciclo participam no Clube Jovem promovido pela Biblioteca Espaço Cultural Cinema Europa, para discutir e debater temas como: racismo, igualdade de género, bullying, etc.
- **Programa Cultural** – todo o período é desenhado um programa cultural que oferece às crianças visitas aos museus/exposições ou outras atividades de âmbito cultural.

CAPÍTULO IV - Oferta Educativa Complementar

Programa INTERVIR

É um Programa para crianças e jovens com idades compreendidas entre os 6 e os 17 anos, com atividades como: guitarra, dança, teatro e expressão plástica. Funciona de 2ª a 5ª feira, das 17h00 às 19h, a iniciar no mês de outubro e término em junho. Estas aulas realizam-se no edifício da junta sito na Rua Saraiva de Carvalho, nº8.

Tem como objetivo, atenuar as discrepâncias económico-sociais patentes na freguesia de Campo de Ourique e permitir às crianças e jovens da freguesia o igual acesso a atividades e oportunidades de desenvolvimento social, emocional e pessoal, prevenindo comportamentos de risco.

Explicações pro-bono

Desde 2022 que o programa Intervir integra uma iniciativa que visa a promoção do sucesso escolar, de alunos com comprovada carência económica, que consiste na oferta de explicações pro bono, ministradas por docentes que disponibilizaram o seu tempo livre para ajudar alunos a alcançar os seus objetivos académicos (seja obtendo uma determinada média seja reforçando as aprendizagens dadas em escola).

Universidade Sénior

A Universidade Sénior da Junta de Campo de Ourique tem por fim criar, dinamizar e organizar regularmente atividades de aprendizagem formal e informal, de carácter cultural e recreativo para a população recenseada na freguesia, com idade igual ou superior a 50 anos de idade. O Programa, assegura às pessoas desta faixa etária programas formativos que as habilitem a compreender e a adaptar-se às novas realidades da sociedade de hoje, associando-se à premência da formação ao longo da vida e do envelhecimento ativo.

A Universidade Sénior tem as seguintes disciplinas: artes decorativas, desenho, escrita criativa, estudos pessoais, fotografia, francês, história da arte, história e filosofia contemporânea, informática, inglês, iniciação musical, pintura, teatro, ginástica de recuperação, hidrogenástica, Tai Chi Chuan e Yoga.

Campos de Férias

O Programa é um campo de férias para recenseados que se traduz na oferta de atividades de tempos livres durante as pausas letivas para crianças e jovens residentes na freguesia que não têm resposta de Complemento de Apoio à Família. Este Programa representa um importante apoio às famílias no acompanhamento dos seus encarregados de educação no período de férias escolares e tem como finalidade contribuir para o desenvolvimento psicossocial e motor das crianças bem como prevenir eventuais situações de risco.

Programa Educativo – BECCE

Para além da função cultural, a Biblioteca Espaço Cultural Cinema Europa desenvolve um trabalho de perto com as escolas da freguesia, tendo sido realizadas atividades para grupos de escolares (durante o período letivo e não letivo). Este trabalho tem sido desenvolvido de mãos dadas com a Área de Educação, unindo esforços para, num futuro breve, atingirmos o objetivo de chegarmos a todas as crianças e jovens da freguesia.

A Biblioteca/ Espaço Cultural Cinema Europa tem à disposição do público escolar uma série de atividades que partem de uma história/ livro da Coleção, focando em temas como a entreajuda, reciclagem, liberdade e amizade. A partir da turma que nos propõe visitar, selecionamos o que faz mais sentido para aquele grupo em específico, trabalhando os temas mais necessários, em colaboração com o responsável da turma.

Foram também desenvolvidas sessões de mediação para a infância e jovens que decorrem na Biblioteca. [Dossiê de Histórias | DESCOLA](#)

A biblioteca também se tem deslocado às escolas para desenvolver as atividades quando não é possível que as escolas se desloquem à biblioteca.

Capítulo V – Conselhos e Assembleias

Na freguesia de Campo de Ourique existem vários órgãos deliberativos de debate e discussão, que passamos a apresentar

Conselhos Gerais

O Conselho Geral é um órgão de direção estratégica, de participação e representação da comunidade educativa, devendo estar salvaguardada, na sua composição, a participação de representantes do pessoal docente, dos pais e encarregados de educação, do pessoal não docente, da autarquia e da comunidade local, nomeadamente representantes de instituições, organizações e atividades económicas, sociais, culturais e científicas.

A este órgão colegial de direção cabe a aprovação das regras fundamentais de funcionamento da escola, as decisões estratégicas e de planeamento, definição das linhas orientadoras para a elaboração do orçamento e o acompanhamento da sua concretização.

A Junta de Freguesia de Campo de Ourique tem participação nas reuniões do Conselho Geral do Agrupamento de Escolas Manuel da Maia, do Agrupamento de Escolas Padre Bartolomeu de Gusmão e da Escola Secundária Pedro Nunes.

Conselho Eco- Escolas

Grupo de trabalho com representação dos alunos em maioria, professores, funcionários, pais, município, freguesia e outros elementos da comunidade, que sugere, discute e avalia o plano de atividades.

A Junta de Freguesia Participa nos seguintes Conselhos Eco-Escolas: Conselho Eco-Escola Pedro Nunes, Conselho Eco-Escolas CED Nossa Senhora da Conceição (Casa Pia), Conselho Eco- Escolas Escola João de Deus (Estrela), Conselho Eco- Campus – Escola de Hotelaria e Turismo de Lisboa.

Formas de participação das crianças e Jovens na Freguesia

Assembleia das Crianças

A Assembleia das Crianças de Campo de Ourique está integrada no projeto “Assembleia das Crianças de Lisboa” da Assembleia Municipal de Lisboa.

Este projeto pretende criar um espaço de participação das crianças na vida da Freguesia, dando-lhes voz para que se pronunciem sobre as suas necessidades e ideias para o território. Desta forma, pretende-se que a opinião dos alunos seja considerada no plano anual de atividades da Junta de Freguesia de Campo de Ourique.

Objetivos:

- Promover o envolvimento ativo das crianças em assuntos que as afetem; ouvir os seus pontos de vista e tomá-los em consideração nos processos de decisão;
- Desenvolver competências de participação nas crianças, nomeadamente no que se refere à capacidade de expressar e argumentar, falar em público e tomar decisões em equipa;
- Criar oportunidades de envolvimento cívico que permita aos mais jovens expressar as suas ideias e apresentar o seu contributo para o desenvolvimento e bem-estar da comunidade onde vivem ou estudam;
- Promover a participação das crianças na vida da comunidade como elemento essencial para o exercício da cidadania e para o desenvolvimento de um sentimento de pertença;
- Tornar mais visíveis as assembleias escolares que já existem e criar assembleias.

Quem tem assento?

A Assembleia de turma elege dois representantes (uma criança do género feminino e uma criança do género masculino) para a Assembleia de Escola. A Assembleia de Escola elege dois representantes (crianças entre os 8 e 12 anos, uma do género feminino e uma do género masculino) para a Assembleia de Freguesia. A Assembleia de Freguesia elege dois representantes (uma criança do género masculino e uma do género feminino) para a Assembleia Municipal das Crianças

Orçamento Participativo Jovem

O orçamento participativo jovem é uma iniciativa levada a cabo pela Junta de Freguesia de Campo de Ourique que tem por objetivo recolher a opinião e contributos da população jovem que vive ou estuda na freguesia, dando-lhes a oportunidade de identificar e propor projetos que considerem de interesse para a Freguesia.

CAPÍTULO VI - Recursos Humanos

A JFCO na área da educação aposta numa coordenação próxima, tendo um coordenador para cada projeto e em cada estabelecimento de JI/ 1º ciclo, garantindo desta forma que existe uma ligação mais próxima com os beneficiários e seus encarregados de educação.

As equipas que trabalham na área de educação da Junta de freguesia de Campo de Ourique regem-se por um conjunto de valores e princípios com base no respeito mútuo, cooperação e compreensão, recebendo formação específica, quer no terreno através das coordenadoras, quer através do plano formativo anual.

Desta forma, todos os anos é criado um plano formativo para as equipas nomeadamente nas seguintes áreas:

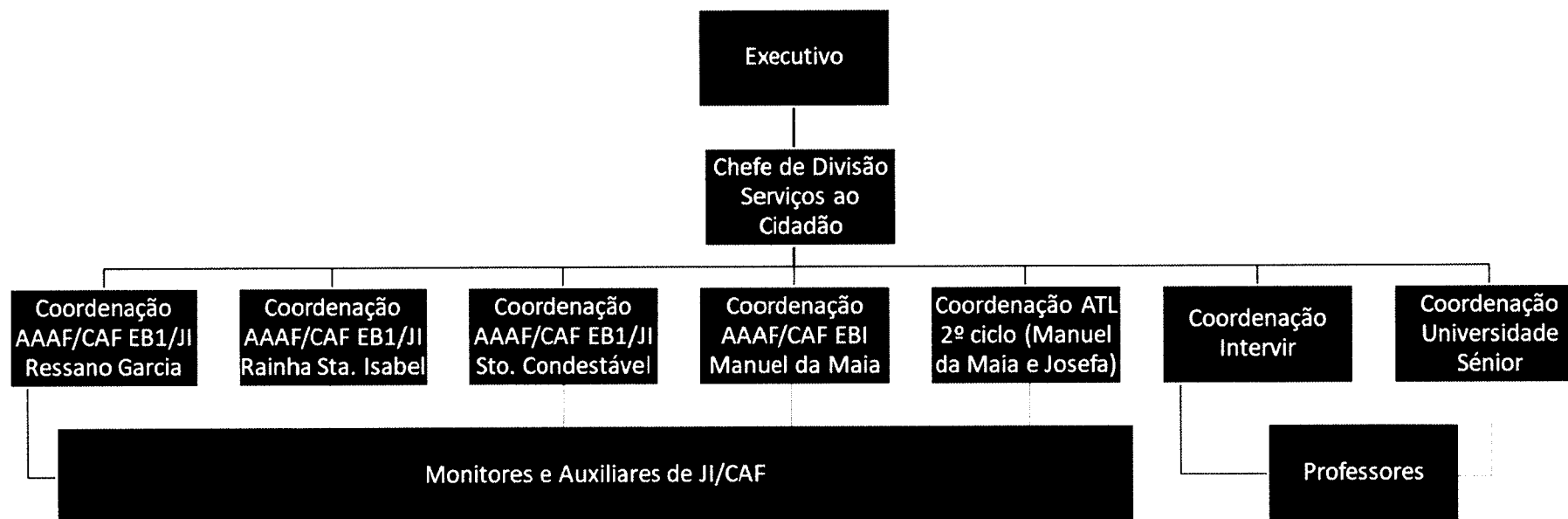
- Disciplina Positiva
- Educação Não Formal
- Gestão de Conflitos
- Primeiros Socorros Pediátricos
- Necessidades de Saúde Específicas
- Alimentação Saudável

As equipas são também incentivadas a participar em atividades de animação, promovidas pela JFCO em épocas específicas como Natal, Dia da Criança e outras, de forma que elas próprias desenvolvam o seu potencial em diferentes áreas e possam participar de uma forma mais ativa na comunidade.

Promovemos também intercâmbio entre equipas da educação, contribuindo assim para um maior espírito de equipa e unidade entre projetos e programas.

Internamente são também promovidas sinergias entre a área da educação, desporto e cultura, de forma a promover projetos transversais.

Estrutura de Recursos Humanos do Pelouro da Educação



CAPÍTULO VII – Campo de Ourique 2020-2030

PREÂMBULO DO PRESIDENTE

Pretende-se com os Fóruns Campo de Ourique 2020-2030 discutir a visão para o futuro do nosso bairro. Afastámos o futuro para o final da década para retirar alguma miopia que o presente traz. Cada debate sobre cada tema deve ser independente do momento de auscultação e projetar algo que nos transcende.

Há questões que são indiscutíveis na forma como olhamos para a educação e que nos obrigam a alterar essa visão. A Educação é a principal ferramenta da produção de igualdade de oportunidades. Antes de nos debruçarmos na meritocracia e esforço individual, temos de compreender que só com a educação de qualidade para todos é que equilibramos verdadeiramente a balança.

A nossa visão passa pelo desejo de melhorar respostas, destacando as seguintes prioridades para Campo de Ourique em 2030:

- **Continuar a apostar na escola pública, melhorando a resposta para todos e tornando-a mais inclusivo e transversal.**

A qualidade do serviço público deve ser universal e oferecer condições para todos. O que almejamos para 2030 é que a escola pública seja procurada também pelas famílias mais ricas. O nosso investimento é principalmente na educação pública. E é na educação pública que respondemos às necessidades de todos e somos verdadeiramente inclusivos.

- **Apostar em novas linguagens associadas às inovações tecnológicas, como o código de programação**

Numa década marcada pela inovação e mudança tecnológica temos de assumir que há qualificações e competências que os jovens devem adquirir muito novos. O mundo dos nossos alunos é um mundo em contante evolução. Temos de saber linguagem de código, pelo que começamos com um projeto piloto no ATL.

- **Formação Intergeracional**

A população sénior também precisa de ter novas competências. Todas as nossas atividades extracurriculares - Intervir, ATL e US, devem transformar-se em programas de formação certificada que permita a todos, num trabalho Intergeracional de adquirir competências ao longo da vida.

- **Envelhecimento ativo e saudável**

A esperança média de vida em Portugal é quase tão alta como os países mais evoluídos no mundo. No envelhecimento ativo continuamos a ter problemas e precisamos de encontrar uma resposta em várias áreas, mas em especial na educação e no desporto.

- **Renovação do Parque Escolar**

Assegurar as obras de recuperação da escola Manuel da Maia, integrando a antiga escola do Vale do Alcântara; Acompanhar as obras de reabilitação nas escolas Rainha Santa Isabel e Santo Condestável.

- **Aumento da oferta pública de ensino pré-escolar na Freguesia**

Promover a construção de novas creches.

- **Cultura nas Escolas**

Continuar a desenvolver o programa cultural, ligando as escolas aos equipamentos culturais existentes na freguesia.

- **Desenvolver um projeto de Jornalismo Escolar**

Apadrinhado por jornalistas de referência, nos diversos estabelecimentos de ensino público de 3º ciclo do ensino básico e ensino secundário, sensibilizando os jovens da freguesia para a importância da ética e deontologia do jornalismo, face ao fenómeno “Fake News”.

- **Melhorar a qualidade das refeições escolares**

A través da concretização de um projeto piloto de “Lanches Escolares Saudáveis”; Beneficiando as refeições escolares apostando numa confeção local utilizando produtos de proximidade e da época e envolvendo as crianças e jovens quer através das hortas escolares, que através de programas de sensibilização para uma alimentação saudável.

- **Reestruturar as Atividades de Enriquecimento Extra - Curricular**

Iniciar um projeto piloto que pretende desenvolver uma equipa única de AECS e CAF com o objetivo de unificar a equipa, otimizar os recursos, diminuir o número de pessoas extraescola e facilitar a gestão da equipa e processos.

- **Apostar no Desporto Escolar**

Aproximar clubes desportivos e escolas e as escolas dos clubes desportivos, criando sinergias para que mais crianças e jovens tenham acesso à prática de uma modalidade, promovendo, desta forma o desporto escolar.

- **Promover a Participação dos Jovens**

Promover as Assembleias de Escolas, mas também os Orçamentos Participativos, permitindo aos alunos a sua participação nos assuntos que lhes dizem diretamente respeito e à comunidade onde estão integrados.

- **Promover a Participação das Famílias**

Garantir que todas as escolas têm uma associação de pais.

- **Marcha Infantil**

Criação de uma marcha infantil que represente a Freguesia de Campo de Ourique nas Marchas Infantis da Cidade de Lisboa

- **Mobilidade escolar**

Garantir a mobilidade no acesso às escolas, quer através da recuperação do "Pedibus", quer através dos comboios de bicicletas ou se sistemas alternativos que limitem a circulação automóvel nas áreas próximas às escolas

- **Formação Jovem**

Apostar na formação em empreendedorismo e recuperação de aprendizagens.

- **Saúde Mental**

Apostar na criação de uma resposta de saúde mental para as crianças e jovens da freguesia.